


Servisná príručka Dell™ Latitude™ 2100

[Práca na počítači](#)
[Pridávanie a výmena súčastí](#)
[Technické údaje](#)
[Diagnostika](#)
[Heslá](#)
[Nastavenie systému](#)

Poznámky, varovania a výstrahy

 **POZNÁMKA:** POZNÁMKA označuje dôležité informácie, ktoré umožňujú lepšie využívanie počítača.

 **VAROVANIE:** VAROVANIE označuje možnosť poškodenia hardvéru alebo straty údajov, ak sa nebudete riadiť príslušnými pokynmi.

 **VÝSTRAHA:** VÝSTRAHA označuje možnosť poškodenia majetku, osobného poranenia alebo smrti.

Ak ste si zakúpili počítač typového radu Dell™ n, akékoľvek odkazy na operačné systémy Microsoft® Windows® obsiahnuté v tomto dokumente, sa na tento počítač nevzťahujú.

Informácie v tejto príručke sa môžu zmeniť bez predchádzajúceho upozornenia.
© 2009 Dell Inc. Všetky práva vyhradené.

Reprodukcia týchto materiálov akýmkoľvek spôsobom bez písomného súhlasu spoločnosti Dell Inc. je prísne zakázaná.

Ochranné známky použité v tomto texte: *Dell*, logo *DELL*, *Latitude*, *TravelLite*, *Wi-Fi Catcher* a *ExpressCharge* sú ochranné známky spoločnosti Dell Inc.; *Intel*, *Pentium*, *Celeron*, *Intel Atom*, a *Core* sú buď ochranné známky, alebo registrované ochranné známky spoločnosti Intel Corporation; *Bluetooth* je registrovaná ochranná známka spoločnosti Bluetooth SIG, Inc. a spoločnosť Dell ju používa na základe licencie; *TouchStrip* je ochranná známka spoločnosti Zvetco Biometrics, LLC; *Blu-ray Disc* je ochranná známka spoločnosti Blu-ray Disc Association; *Microsoft*, *Windows*, *Windows Server*, *MS-DOS*, *Aero*, *Windows Vista* a tlačidlo štart systému *Windows Vista* sú buď ochranné známky, alebo registrované ochranné známky spoločnosti Microsoft Corporation v Spojených štátoch a/alebo iných krajinách; *Adobe*, logo *Adobe* a *Adobe Flash Player* sú ochranné známky spoločnosti Adobe Systems Incorporated.

Ostatné obchodné značky a obchodné názvy v tejto príručke sa môžu používať ako odkazy na spoločnosti, ktoré si uplatňujú nárok na tieto značky a názvy, alebo ako referencie na ich produkty. Spoločnosť Dell Inc. sa zrieka akéhokoľvek nároku na vlastníctvo iných než vlastných ochranných znáмок a obchodných názvov.

Jún 2009 Rev. A00

[Späť na Obsah](#)

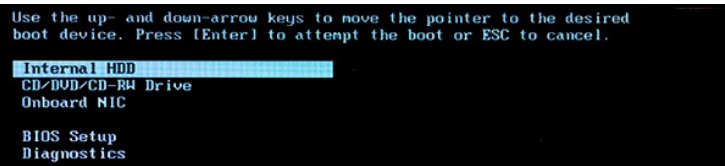
Nastavenie systému

Servisná príručka Dell™ Latitude™ 2100

- [<F12> Ponuka](#)
- [Vstup do nastavení systému](#)

<F12> Ponuka

Keď sa zobrazí logo spoločnosti Dell, stlačením klávesu <F12> spustíte menu zavádzania systému so zoznamom platných zariadení na zavedenie v systéme, ktoré sú dostupné pre počítač. Zariadenia uvedené v ponuke zavádzania závisia od zavádzacích zariadení, ktoré sú v počítači nainštalované.



Toto menu je užitočné vtedy, keď chcete do systému zaviesť nejaké zariadenie, alebo chcete vyvolať diagnostiku systému. Používanie ponuky zavádzania nevedie k žiadnym zmenám poradia zavádzania uloženého v systéme BIOS.

Vstup do nastavení systému

Po stlačení klávesu <F2> vstúpite do ponuky Nastavenie systému a môžete zmeniť používateľom definovateľné nastavenia. Ak sa vám nepodarilo vstúpiť do ponuky Nastavenie systému po stlačení tohto klávesu, stlačte kláves <F2>, keď diódy LED na klávesnici prvý raz bliknú.

[Späť na Obsah](#)

[Späť na Obsah](#)

Diagnostika

Servisná príručka Dell™ Latitude™ 2100

- [Signalizácia diagnostických diód](#)
- [Signalizácia diód batérie](#)
- [Signalizácia diód No-POST](#)

Signalizácia diagnostických diód


Diagnostické diódy sa na počítači nachádzajú na dvoch miestach:

- 1 Ľavá spodná časť opierky dlaní
- 1 Prává horná časť klávesnice




1	Indikátor napájania	2	Indikátor činnosti pevného disku
3	Indikátor batérie	4	Indikátor činnosti bezdrôtovej siete
5	Indikátor číselných klávesov	6	Indikátor klávesu Caps Lock
7	Indikátor klávesu Scroll Lock		

Signalizácia diód batérie

Ak je počítač pripojený k elektrickej zásuvke,  diódy fungujú takto:

- 1 **Nepretržitá modrá** – Batéria sa nabíja.
- 1 **Blikajúca modrá** – Batéria je takmer úplne nabitá.
- 1 **Rýchlo blikajúca oranžová a potom nepretržitá zelená** – Došlo k dočasnému zlyhaniu batérie.
- 1 **Rýchlo blikajúca oranžová** – Došlo k závažnej poruche batérie.

Ak je počítač napájaný z batérie,  diódy fungujú takto:

- 1 **Nesvieti**: Batéria je dostatočne nabitá, alebo je počítač vypnutý.
- 1 **Blikajúca oranžová** – Úroveň nabitia batérie je nízka.
- 1 **Nepretržitá oranžová** – Úroveň nabitia batérie je kriticky nízka.
- 1 **Rýchlo blikajúca oranžová a potom nepretržitá zelená** – Došlo k dočasnému zlyhaniu batérie.
- 1 **Rýchlo blikajúca oranžová** – Došlo k závažnej poruche batérie.

Signalizácia diód No-POST

Indikátor číselných klávesov, indikátor Caps Lock a indikátor Scroll Lock sa používajú aj na diagnostiku problémov, ktoré sa môžu vyskytnúť v scenári no-POST.

Vzhľad	Popis	Ďalší krok
SVIETI – BLIKÁ – BLIKÁ		1. Nainštalujte podporované pamäťové moduly.

	Nie sú nainštalované žiadne moduly SODIMM.	<ol style="list-style-type: none"> 2. Ak je pamäť už nainštalovaná, znova ich vložte do jednotlivých slotov (vždy po jednom). 3. Pokúste sa použiť overenú dobrú pamäť z iného počítača alebo vymeňte pamäť. 4. Vymeňte systémovú dosku.
<p style="text-align: center;">BLIKÁ – SVIETI – SVIETI</p> 	Chyba systémovej dosky	<ol style="list-style-type: none"> 1. Znova nainštalujte procesor. 2. Vymeňte systémovú dosku. 3. Vymeňte procesor.
<p style="text-align: center;">BLIKÁ – SVIETI – BLIKÁ</p> 	Chyba panela LCD	<ol style="list-style-type: none"> 1. Znova pripojte kábel LCD. 2. Vymeňte panel LCD. 3. Vymeňte video kartu alebo systémovú dosku.
<p style="text-align: center;">NESVIETI – BLIKÁ – NESVIETI</p> 	Chyba kompatibility pamäte	<ol style="list-style-type: none"> 1. Nainštalujte kompatibilné pamäťové moduly. 2. Ak sú nainštalované dva moduly, jeden z nich demontujte a vykonajte test. Vyskúšajte druhý modul v rovnakej zásuvke a vykonajte test. Vykonajte test druhej zásuvky s obidvomi modulmi. 3. Vymeňte pamäť. 4. Vymeňte systémovú dosku.
<p style="text-align: center;">SVIETI – BLIKÁ – SVIETI</p> 	Pamäť bola zistená, ale vyskytujú sa v nej chyby.	<ol style="list-style-type: none"> 1. Znova nainštalujte pamäť. 2. Ak sú nainštalované dva moduly, jeden z nich demontujte a vykonajte test. Vyskúšajte druhý modul v rovnakej zásuvke a vykonajte test. Vykonajte test druhej zásuvky s obidvomi modulmi. 3. Vymeňte pamäť. 4. Vymeňte systémovú dosku.
<p style="text-align: center;">NESVIETI – BLIKÁ – BLIKÁ</p> 	Chyba modemu.	<ol style="list-style-type: none"> 1. Znova nainštalujte modem. 2. Vymeňte modem. 3. Vymeňte systémovú dosku.
<p style="text-align: center;">BLIKÁ – BLIKÁ – BLIKÁ</p> 	Chyba systémovej dosky	<ol style="list-style-type: none"> 1. Vymeňte systémovú dosku.
<p style="text-align: center;">BLIKÁ – BLIKÁ – NESVIETI</p> 	Chyba voliteľnej pamäte ROM	<ol style="list-style-type: none"> 1. Znova nainštalujte zariadenie. 2. Vymeňte zariadenie. 3. Vymeňte systémovú dosku.
<p style="text-align: center;">NESVIETI – SVIETI – NESVIETI</p> 	Chyba pamäťového zariadenia	<ol style="list-style-type: none"> 1. Znova nainštalujte pevný disk a optickú jednotku. 2. Vykonajte test počítača – osobitne s pevným diskom a osobitne s optickou jednotkou. 3. Vymeňte zariadenie, ktoré spôsobuje zlyhanie. 4. Vymeňte systémovú dosku.
<p style="text-align: center;">BLIKÁ – BLIKÁ – SVIETI</p> 	Chyba grafickej karty	<ol style="list-style-type: none"> 1. Vymeňte systémovú dosku.

[Späť na Obsah](#)

[Späť na Obsah](#)

Pridávanie a výmena súčastí

Servisná príručka Dell™ Latitude™ 2100

- [Batéria](#)
- [Prístupový panel](#)
- [Gombíková batéria](#)
- [Chladič](#)
- [Konzola pevného disku](#)
- [Rám displeja](#)
- [Panel displeja](#)
- [Držiaky displeja](#)
- [Jednosmerný napájací kábel](#)
- [Kryt závesu](#)
- [Klávesnica](#)
- [Pamäť](#)
- [Karta WLAN](#)
- [Pevný disk](#)
- [Zostava displeja](#)
- [Doska LED diód displeja](#)
- [Kábel displeja](#)
- [Závesy displeja](#)
- [Systémová doska](#)
- [Interná karta s bezdrôtovou technológiou Bluetooth®](#)

[Späť na Obsah](#)

[Späť na Obsah](#)

Heslá

Servisná príručka Dell™ Latitude™ 2100

- [Používanie systémového hesla](#)
- [Používanie hesla správcu](#)
- [Používanie hesla pevného disku](#)

Vo výrobe nie sú aktivované žiadne heslá. Ak chcete používať heslo, musíte túto funkciu aktivovať v nastavení systému. Ak zabudnete heslo, vyhľadajte webovú stránku www.support.dell.com, na ktorej nájdete spôsob vymazania hesla z vášho počítača.

Systémové heslo, heslo správcu, heslo pevného disku – všetky tieto heslá zabráňujú neoprávnenému prístupu na váš počítač, aj keď každé iným spôsobom. V nasledujúcej tabuľke sú uvedené typy a funkcie hesiel, ktoré sú dostupné vo vašom počítači.

Typ hesla	Funkcie
Systém	Chrání váš počítač pred neoprávneným prístupom.
Správca	Umožňuje správcovi systému alebo servisným technikom prístup do vášho počítača kvôli oprave alebo rekonfigurácii. Umožňuje obmedziť prístup k nastaveniu systému rovnakým spôsobom ako obmedzuje systémové heslo prístup do vášho počítača. Môže sa použiť namiesto systémového hesla s cieľom chrániť váš počítač pred neoprávneným prístupom.
Pevný disk	Pomáha chrániť dáta uložené na internom pevnom disku alebo externom pevnom disku (ak sa používa) pred neoprávneným prístupom.

Heslá poskytujú vysokú úroveň zabezpečenia pre dáta vo vašom počítači alebo na pevnom disku. Heslá však nie sú absolútne spoľahlivé. Ak požadujete ďalšie zabezpečenie, použite dodatočné formy ochrany, ako sú napríklad karty typu smart card, programy na šifrovanie dát alebo zariadenia na karty typu PC Card s funkciou šifrovania.

Používanie systémového hesla

Systémové heslo umožňuje chrániť počítač pred neoprávneným prístupom. Po nastavení systémového hesla sa toto heslo musí zadať po každom zapnutí počítača. Po každom zapnutí počítača sa zobrazí nasledujúce hlásenie:

Zadajte systémové heslo alebo heslo správcu a stlačte <Enter>.

Ak chcete pokračovať, zadajte svoje heslo (s dĺžkou maximálne osem znakov). Ak do 2 minút nezadáte heslo, počítač sa vráti do predchádzajúceho prevádzkového stavu.


 **POZNÁMKA:** Ak deaktivujete heslo správcu, deaktivuje sa aj systémové heslo.


Ak ste nastavili heslo správcu, môžete ho používať namiesto systémového hesla. Počítač špecificky nevyžaduje od vás heslo správcu.

Používanie hesla správcu

Heslo správcu je určené na to, aby umožňovalo správcovi systému alebo servisným technikom prístup do počítačov kvôli oprave alebo rekonfigurácii. Správcovia alebo technici môžu nastaviť identické heslá správcu skupinám počítačov, čo vám umožní priradiť systémové heslo.

Po nastavení hesla správcu sa možnosť **Configure Setup** stane dostupnou v nastavení systému. Možnosť **Configure Setup** umožňuje obmedziť prístup k nastaveniu systému rovnakým spôsobom ako obmedzuje systémové heslo prístup do vášho počítača. Heslo správcu sa môže používať namiesto systémového hesla. Po každej výzve na zadanie systémového hesla môžete zadať heslo správcu.

 **POZNÁMKA:** Ak deaktivujete heslo správcu, deaktivuje sa aj systémové heslo.

 **POZNÁMKA:** Heslo správcu umožňuje prístup do počítača, ale neumožňuje prístup na pevný disk v prípade, že bolo nastavené heslo pevného disku.

Používanie hesla pevného disku

Heslo pevného disku pomáha chrániť dáta na vašom pevnom disku pred neoprávneným prístupom. Je možné nastaviť aj heslo externého pevného disku (ak sa používa), ktoré môže byť rovnaké alebo odlišné od primárneho pevného disku.

Po nastavení hesla pevného disku sa toto heslo musí zadať po každom zapnutí počítača a po každom obnovení normálneho prevádzkového stavu počítača z pohotovostného režimu. Ak sa aktivuje heslo pevného disku, po každom zapnutí počítača sa zobrazí nasledujúce hlásenie:

Pevný disk #*****-****, primárny HDD systému, je chránený autentifikačným systémom pomocou hesla. Nie je možné získať prístup k dátam na tomto pevnom disku bez správneho hesla.
Zadajte heslo pevného disku a stlačte <Enter>.

Ak chcete pokračovať, zadajte svoje heslo (s dĺžkou maximálne osem znakov). Stlačením <Esc> sa počítač vráti do predchádzajúceho prevádzkového stavu. Ak do 2 minút nezadáte heslo, počítač sa vráti do predchádzajúceho prevádzkového stavu.


Ak zadáte nesprávne heslo, zobrazí sa nasledujúce hlásenie:

Neplatné heslo
[Stlačením Enter zopakujte zadanie hesla]

Ak trikrát po sebe zadáte nesprávne heslo, počítač sa pokúsi spustiť z iného zavádzacieho zariadenia, ak je možnosť **Boot First Device** v nastavení systému nastavená tak, aby umožňovala spustenie z iného zariadenia. Ak nie je možnosť **Boot First Device** nastavená tak, aby umožňovala spustenie počítača z iného

zariadenia, počítač sa vráti do prevádzkového stavu, v ktorom bol pri zapnutí.

Ak sú heslo pevného disku, heslo externého pevného disku a systémové heslo rovnaké, počítač vás vyzve len na zadanie systémového hesla. Ak je heslo pevného disku odlišné od systémového hesla, počítač vás vyzve na zadanie oboch hesiel. Dve odlišné heslá poskytujú lepšie zabezpečenie.



 **POZNÁMKA:** Heslo správcu umožňuje prístup do počítača, ale neumožňuje prístup na pevný disk, ktorý je chránený heslom pevného disku.

[Späť na Obsah](#)

Technické údaje

Servisná príručka Dell™ Latitude™ 2100

- [Procesor](#)
- [Pamäťová karta Secure Digital \(SD\) Čítačka](#)
- [Pamäť](#)
- [Komunikácia](#)
- [Zvuk](#)
- [Klávesnica](#)
- [Batéria](#)
- [Fyzické charakteristiky](#)
- [Informácie o systéme](#)
- [Porty a konektory](#)
- [Grafika](#)
- [Displej](#)
- [Dotykový panel](#)
- [Kamera](#)
- [Sieťový adaptér](#)
- [Nároky na prostredie](#)

 **POZNÁMKA:** Ponuky sa môžu v jednotlivých regiónoch odlišovať. Ďalšie informácie o konfigurácii počítača získate po kliknutí na položku **Štart**  (alebo **Štart** v systéme Windows® XP) → **Pomoc a technická podpora** a potom vyberte možnosť zobrazenia informácií o počítači.

Procesor	
Typ procesora	Intel® Atom™ N270
Rýchlosť procesora (CPU)	1,60 GHz
Rýchlosť zbernice	533 MHz
Vyrovnávací pamäť L1	32 kB
Vyrovnávací pamäť L2	512 kB

Informácie o systéme	
Systémový čipset	Intel 94GSE chipset
Šírka dátovej zbernice	64 bitov
Šírka zbernice DRAM	64 bitov
Šírka adresnej zbernice procesora	36 bitov
Flash EPROM	SPI 32 Mbitov

Čítačka pamäťových kariet Secure Digital (SD)	
Podporované karty	SD, SDIO, SD HC, Mini SD (s adaptérom)

Pamäť	
Konektory pamäťových modulov	dve zásuvky SODIMM
Veľkosti pamäťových modulov	1 GB, 2 GB
Typ pamäte	DDR2 800 MHz; iba pamäť iná než ECC
Minimálna pamäť	1024 MB
Maximálna pamäť	2048 MB

Porty a konektory	
Zvuk	Konektor mikrofónu a konektor pre stereo slúchadlá/reproduktory
Sieťový adaptér	Konektor RJ-45
USB	Tri 4-kolíkové konektory kompatibilné s USB 2.0
Grafika	VGA

Komunikácia	
Modem	Externý (voliteľný)
Sieťový adaptér	Sieťové rozhranie LAN Ethernet 10/100/1000 na systémovej doske

Bezdrôtové rozhrania	Karta typu WLAN half Mini-Card, bezdrôtová technológia WPAN Bluetooth®
----------------------	--

Grafika	
Typ grafiky	Integrovaná
Radič grafiky	Intel Extreme
Dátová zbernica	Integrovaná
Video výstup	video konektor
Grafická pamäť	Max. 128 MB zdieľanej pamäte

Zvuk	
Typ zvuku	Dvojkanálový zvukový kodek s vysokým rozlíšením
Radič zvuku	Realtek ALC272
Stereo konverzia	24-bitová (stereo digitálna-analógová) 24-bitová (stereo analógová-digitálna)
Rozhrania:	
Interné	Zvuk s vysokým rozlíšením
Externé	Konektor na mikrofón, minikonektor na stereofónne slúchadlá/reproduktory
Reproduktory	Dva 1 W reproduktory s impedanciou 4 ohmy
Interný zosilňovač pre reproduktory	1 W na kanál pri 4 ohmoch
Interný mikrofón	Jeden digitálny mikrofón
Ovládanie hlasitosti	Tlačidlá ovládania hlasitosti

Displej	
Typ (s aktívnou matricou TFT)	Dotyková obrazovka WSVGA alebo WSGA
Aktívna oblasť X/Y	303,74 x 189,84 mm
Rozmery:	
Výška	125,28 mm (4,93")
Šírka	222,72 mm (8,76")
Maximálne rozlíšenie	1024 x 576
Prevádzkový uhol	0° (zatvorený) až 135°
Obnovovacia frekvencia	60 Hz
Pozorovacie uhly:	
Horizontálny	40/40°
Vertikálny	10/30°
Rozstup obrazových prvkov (WSVGA)	0,2175

Klávesnica	
Počet klávesov	84 (USA a Spojené kráľovstvo); 85 (Brazília); 87 (Japonsko)
Rozloženie	QWERTY/AZERTY/Kanji

Dotykový panel	
Rozlišovacia schopnosť polohy v smere osí X/Y (grafický stolový režim)	240 CPI
Veľkosť:	
Šírka	Citlivá plocha snímača 61,8 mm (2,4")
Výška	34,9 mm (1,37") obdĺžnik

Kamera (voliteľná)	
Rozlíšenie	640 x 480 pixlov (VGA)

Batéria	
Typ	3-článková: 35 Wh 6-článková: 56 Wh
Rozmery:	
Hĺbka	
3-článková lítium-iónová batéria	40,5 mm (1,57")
6-článková lítium-iónová batéria	48,1 mm (1,89")
Výška	
3-článková lítium-iónová batéria	23,2 mm (0,91")
6-článková lítium-iónová batéria	42,5 mm (1,67")
Šírka	
3-článková lítium-iónová batéria	204 mm (8,03")
6-článková lítium-iónová batéria	204 mm (8,03")
Hmotnosť	
3-článková lítium-iónová batéria	0,21 kg (0,41 libry)
6-článková lítium-iónová batéria	0,35 kg (0,77 libry)
Napätie	
3-článková lítium-iónová batéria	14,8 V DC
6-článková lítium-iónová batéria	11,1 V DC
Nabíjacia doba (približná) pre 6-článkovú lítium-iónovú batériu	
Vypnutý počítač	Približne 1 hod. na 80 % kapacity Približne 2 hod. na 100 % kapacity
Životnosť (približná)	1 rok
Teplotný rozsah	
Prevádzka	0 °C až 40 °C (32 °F až 104 °F)
Uskladnenie	-10 až 65 °C (14 až 149 °F)
Gombíková batéria	CR-2032

Sieťový adaptér	
Typ	65 W
Vstupné napätie	100 – 240 V AC
Vstupný prúd (maximálny)	1,5 A
Vstupná frekvencia	50 – 60 Hz
Výstupný prúd	4,34 A (maximálny pri 4-sekundových impulzoch) 3,34 A (trvalý)
Výstupný výkon	65 W
Menovité výstupné napätie	19,5 ±1,0 V DC
Teplotný rozsah:	
Prevádzka	0 °C až 35 °C (32 °F až 95 °F)
Uskladnenie	-30 až 65 °C (-22 až 149 °F)

Fyzické charakteristiky	
Výška:	
3-článková	39,9 – 41,5 mm (1,57 – 1,63")
6-článková	59,15 – 60,75 mm (2,32 – 2,39")
Šírka (3- a 6-článková)	
265 mm (10,4")	
Hĺbka:	
3-článková	187 mm (7,36")
6-článková	194,63 mm (7,66")
Hmotnosť (približná):	
3-článková	1,42 kg (3,13 libry)
6-článková	1,57 kg (3,47 libry)

Nároky na prostredie	
Teplotný rozsah:	

Prevádzka	0 až 35 °C (32 až 95 °F)
Uskladnenie	-40 až 65 °C (-40 až 149 °F)
Relatívna vlhkosť (maximálna):	
Prevádzka	10 % až 90 % (bez kondenzácie)
Uskladnenie	5 % až 95 % (bez kondenzácie)
Maximálne vibrácie (použitie náhodného vibračného spektra, ktoré simuluje používateľské prostredie):	
Prevádzka	0,66 GRMS
Uskladnenie	1,3 GRMS
Maximálny náraz (meraný s pevným diskom v polohe so zaparkovanými hlavami a polovičným sínusovým impulzom s trvaním 2 ms):	
Prevádzka	140 G
Uskladnenie	163 G
Úroveň vzduchom prenášaných kontaminantov	G2 alebo nižšia (podľa definície v norme ANSI/ISA-S71.04-1985)

[Späť na Obsah](#)

[Späť na Obsah](#)

Batéria

Servisná príručka Dell™ Latitude™ 2100

⚠ VÝSTRAHA: Pred prácou vo vnútri počítača si prečítajte bezpečnostné pokyny dodávané spolu s počítačom. Ďalšie informácie o bezpečnosti a overených postupoch nájdete na stránke s informáciami o dodržiavaní súladu so zákonnými požiadavkami www.dell.com/regulatory_compliance.

Demontáž batérie



📌 POZNÁMKA: Je možné, že bude potrebné nainštalovať program Adobe Flash Player zo stránky Adobe.com, aby bolo možné prezerať nižšie uvedené ilustrácie.

1. Postupujte podľa pokynov uvedených v časti [Skôr ako začnete pracovať vo vnútri vášho počítača](#).
2. Posuňte západku na uvoľnenie batérie do odistenej polohy.
3. Demontujte z počítača batériu.



[Späť na Obsah](#)

[Späť na Obsah](#)

Klávesnica

Servisná príručka Dell™ Latitude™ 2100

⚠ VÝSTRAHA: Pred prácou vo vnútri počítača si prečítajte bezpečnostné pokyny dodávané spolu s počítačom. Ďalšie informácie o bezpečnosti a overených postupoch nájdete na stránke s informáciami o dodržiavaní súladu so zákonnými požiadavkami www.dell.com/regulatory_compliance.



📌 POZNÁMKA: Je možné, že bude potrebné nainštalovať program Adobe Flash Player zo stránky Adobe.com, aby bolo možné prezerať nižšie uvedené ilustrácie.

Demontáž klávesnice

1. Postupujte podľa pokynov uvedených v časti [Skôr ako začnete pracovať vo vnútri vášho počítača](#).
2. Demontujte z počítača [batériu](#).
3. Odskrutkujte dve skrutky klávesnice.

4. Otvorte displej na 145-stupňový uhol a položte počítač na hranu navrchu pracovného povrchu.

5. Potlačte zahrotené plastové páčidlo cez závitovú objímku.

6. Položte otvorený počítač na pracovný povrch.

7. Počnúc ľavým horným rohom klávesnice, oddelte klávesnicu od počítača.

8. Prevráťte klávesnicu.

9. Otvorte poistnú príchytку dátového kábla klávesnice.

10. Odpojte dátový kábel klávesnice.

11. Demontujte klávesnicu z počítača.

[Späť na Obsah](#)

[Späť na Obsah](#)

Prístupový panel

Servisná príručka Dell™ Latitude™ 2100

⚠ VÝSTRAHA: Pred prácou vo vnútri počítača si prečítajte bezpečnostné pokyny dodávané spolu s počítačom. Ďalšie informácie o bezpečnosti a overených postupoch nájdete na stránke s informáciami o dodržiavaní súladu so zákonnými požiadavkami www.dell.com/regulatory_compliance.

Demontáž prístupového panela



📌 POZNÁMKA: Je možné, že bude potrebné nainštalovať program Adobe Flash Player zo stránky Adobe.com, aby bolo možné prezerať nižšie uvedené ilustrácie.

1. Postupujte podľa pokynov uvedených v časti [Skôr ako začnete pracovať vo vnútri vášho počítača](#).
2. Demontujte z počítača [batériu](#).
3. Demontujte z počítača [klávesnicu](#).
4. Odmontujte tri skrutky prístupového panela z počítača.

5. Zatvorte displej a prevráťte počítač.

6. Odmontujte štyri skrutky prístupového panela.

7. Opatrne oddel'te zadnú rohovú časť prístupového panela od plastovej opierky dlaní.

8. Pomocou zahroteného predmetu alebo plochého skrutkovača oddel'te plastové spony, ktoré zaisťujú zadný okraj prístupového panela k počítaču.

9. Odmontujte prístupový panel tak, aby sa oddelili plastové spony od predného okraja počítača.



[Spät na Obsah](#)

[Späť na Obsah](#)

Pamäť

Servisná príručka Dell™ Latitude™ 2100

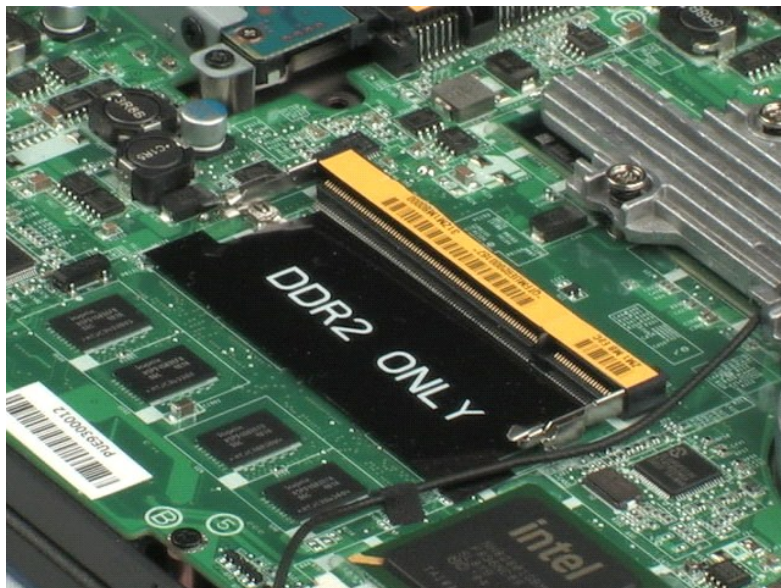
⚠ VÝSTRAHA: Pred prácou vo vnútri počítača si prečítajte bezpečnostné pokyny dodávané spolu s počítačom. Ďalšie informácie o bezpečnosti a overených postupoch nájdete na stránke s informáciami o dodržiavaní súladu so zákonnými požiadavkami www.dell.com/regulatory_compliance.



📌 POZNÁMKA: Je možné, že bude potrebné nainštalovať program Adobe Flash Player zo stránky Adobe.com, aby bolo možné prezerať nižšie uvedené ilustrácie.

1. Postupujte podľa pokynov uvedených v časti [Skôr ako začnete pracovať vo vnútri vášho počítača](#).
2. Demontujte z počítača [batériu](#).
3. Demontujte z počítača [klávesnicu](#).
4. Demontujte z počítača [prístupový panel](#).
5. jemne vypäčte prídržné spony od pamäťového modulu.

6. Vytiahnite pamäťový modul z počítača.



[Späť na Obsah](#)

[Späť na Obsah](#)

Gombíková batéria

Servisná príručka Dell™ Latitude™ 2100

⚠ VÝSTRAHA: Pred prácou vo vnútri počítača si prečítajte bezpečnostné pokyny dodávané spolu s počítačom. Ďalšie informácie o bezpečnosti a overených postupoch nájdete na stránke s informáciami o dodržiavaní súladu so zákonnými požiadavkami www.dell.com/regulatory_compliance.

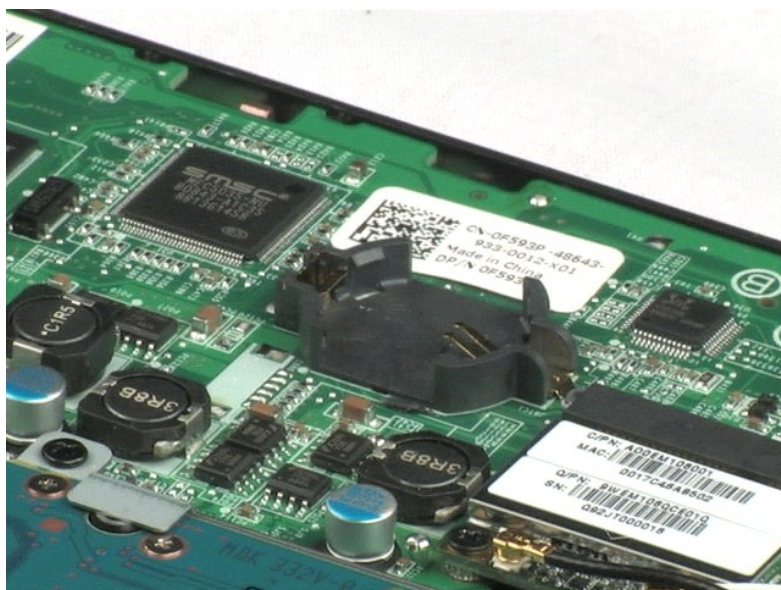
Demontáž gombíkovej batérie



📌 POZNÁMKA: Je možné, že bude potrebné nainštalovať program Adobe Flash Player zo stránky Adobe.com, aby bolo možné prezerať nižšie uvedené ilustrácie.

1. Postupujte podľa pokynov uvedených v časti [Skôr ako začnete pracovať vo vnútri vášho počítača](#).
2. Demontujte z počítača [batériu](#).
3. Demontujte z počítača [klávesnicu](#).
4. Demontujte z počítača [prístupový panel](#).
5. Pomocou zahroteneho plastového páčidla jemne vypäčte gombíkovú batériu zo slotu na systémovej doske.

6. Vyberte gombíkovú batériu z počítača.



[Späť na Obsah](#)

[Späť na Obsah](#)

Bezdrôtová sieťová karta WLAN (Wireless Local Area Network)

Servisná príručka Dell™ Latitude™ 2100

⚠ VÝSTRAHA: Pred prácou vo vnútri počítača si prečítajte bezpečnostné pokyny dodávané spolu s počítačom. Ďalšie informácie o bezpečnosti a overených postupoch nájdete na stránke s informáciami o dodržiavaní súladu so zákonnými požiadavkami www.dell.com/regulatory_compliance.

Demontáž karty WLAN

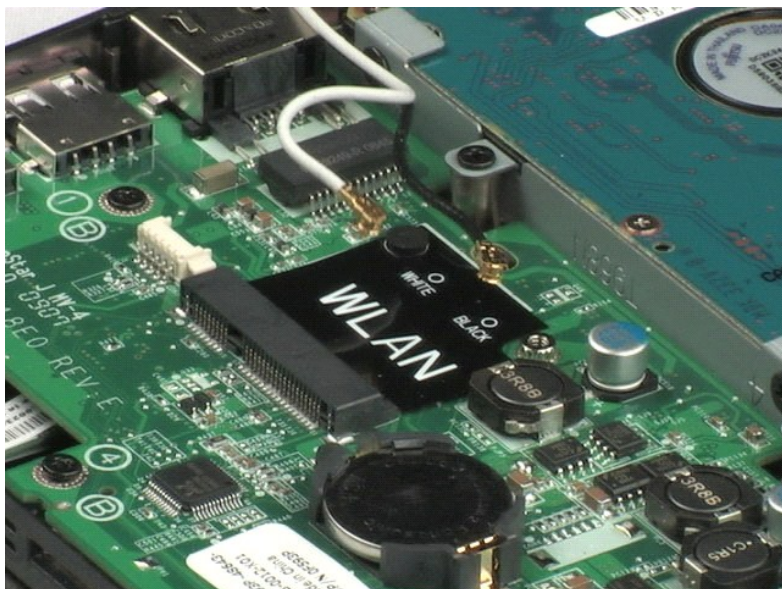


📌 POZNÁMKA: Je možné, že bude potrebné nainštalovať program Adobe Flash Player zo stránky Adobe.com, aby bolo možné prezerať nižšie uvedené ilustrácie.

1. Postupujte podľa pokynov uvedených v časti [Skôr ako začnete pracovať vo vnútri vášho počítača](#).
2. Demontujte z počítača [batériu](#).
3. Demontujte z počítača [klávesnicu](#).
4. Demontujte z počítača [prístupový panel](#).
5. Odpojte anténne káble WLAN od karty.

6. Odskrutkujte skrutku, ktorá upevňuje modul WLAN k počítaču.

7. Vytiahnite modul WLAN z počítača.



[Späť na Obsah](#)

[Späť na Obsah](#)

Chladič

Servisná príručka Dell™ Latitude™ 2100

⚠ VÝSTRAHA: Pred prácou vo vnútri počítača si prečítajte bezpečnostné pokyny dodávané spolu s počítačom. Ďalšie informácie o bezpečnosti a overených postupoch nájdete na stránke s informáciami o dodržiavaní súladu so zákonnými požiadavkami www.dell.com/regulatory_compliance.

Demontáž chladiča



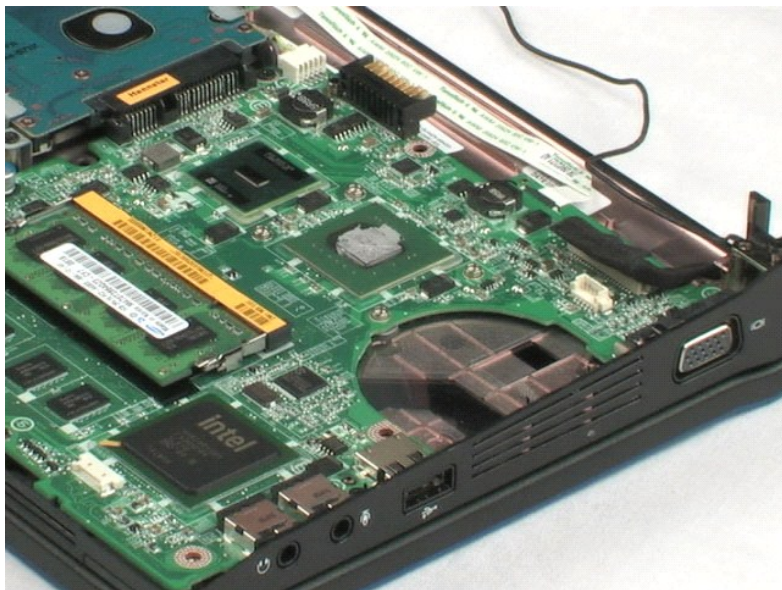
📌 POZNÁMKA: Je možné, že bude potrebné nainštalovať program Adobe Flash Player zo stránky Adobe.com, aby bolo možné prezerať nižšie uvedené ilustrácie.

1. Postupujte podľa pokynov uvedených v časti [Skôr ako začnete pracovať vo vnútri vášho počítača](#).
2. Demontujte z počítača [batériu](#).
3. Demontujte z počítača [klávesnicu](#).
4. Demontujte z počítača [prístupový panel](#).
5. Odpojte kábel reproduktorov a vytiahnite ho zo svojej trasy.

6. Odpojte napájací kábel ventilátora od systémovej dosky.

7. Uvoľnite štyri skrutky so zapustenou hlavou na chladiči.

8. Nadvihnite chladič a vyberte ho z počítača.



[Späť na Obsah](#)

[Späť na Obsah](#)

Pevný disk

Servisná príručka Dell™ Latitude™ 2100

⚠ VÝSTRAHA: Pred prácou vo vnútri počítača si prečítajte bezpečnostné pokyny dodávané spolu s počítačom. Ďalšie informácie o bezpečnosti a overených postupoch nájdete na stránke s informáciami o dodržiavaní súladu so zákonnými požiadavkami www.dell.com/regulatory_compliance.

Demontáž pevného disku

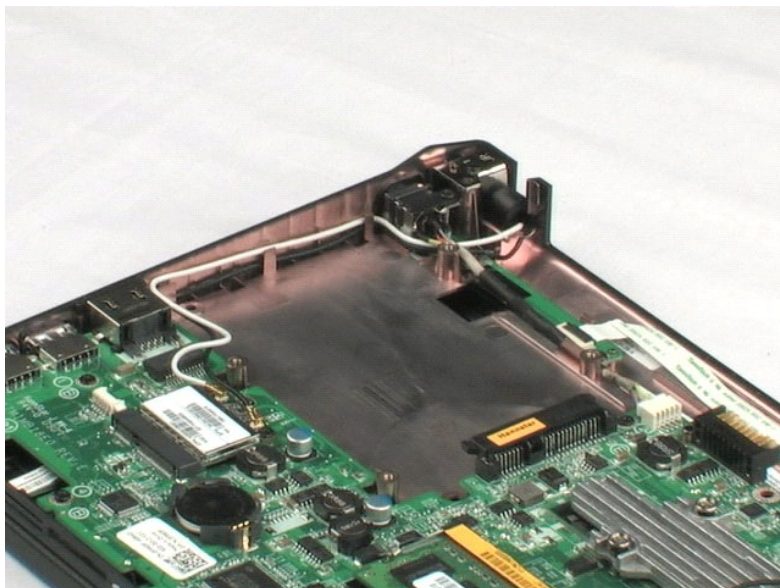


📌 POZNÁMKA: Je možné, že bude potrebné nainštalovať program Adobe Flash Player zo stránky Adobe.com, aby bolo možné prezerať nižšie uvedené ilustrácie.

1. Postupujte podľa pokynov uvedených v časti [Skôr ako začnete pracovať vo vnútri vášho počítača](#).
2. Demontujte z počítača [batériu](#).
3. Demontujte z počítača [klávesnicu](#).
4. Demontujte z počítača [prístupový panel](#).
5. Odstráňte štyri skrutky, ktoré zaisťujú pevný disk v počítači.

6. Vysuňte pevný disk smerom k boku počítača tak, aby sa oddelil od systémovej dosky.

7. Nadvihnite pevný disk a vytiahnite ho z počítača.



[Späť na Obsah](#)

[Späť na Obsah](#)

Konzola pevného disku

Servisná príručka Dell™ Latitude™ 2100

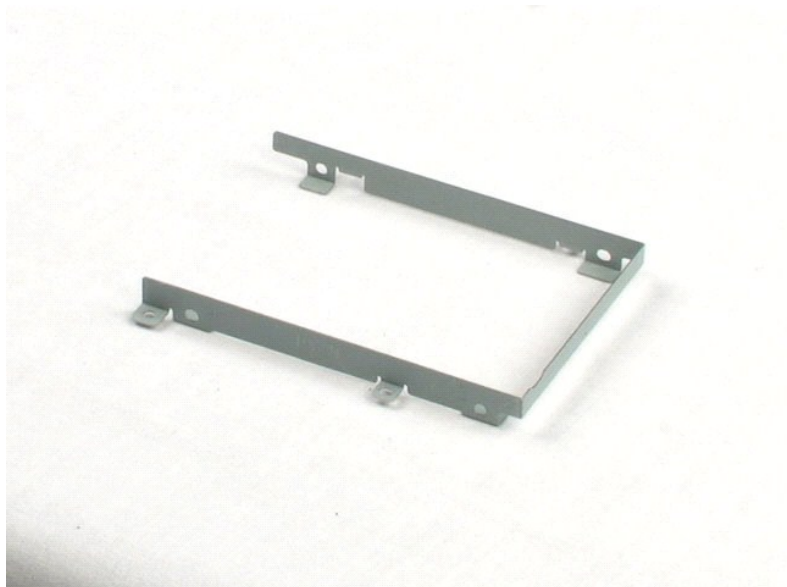
⚠ VÝSTRAHA: Pred prácou vo vnútri počítača si prečítajte bezpečnostné pokyny dodávané spolu s počítačom. Ďalšie informácie o bezpečnosti a overených postupoch nájdete na stránke s informáciami o dodržiavaní súladu so zákonnými požiadavkami www.dell.com/regulatory_compliance.

Demontáž konzoly pevného disku



📌 POZNÁMKA: Je možné, že bude potrebné nainštalovať program Adobe Flash Player zo stránky Adobe.com, aby bolo možné prezerať nižšie uvedené ilustrácie.

1. Postupujte podľa pokynov uvedených v časti [Skôr ako začnete pracovať vo vnútri vášho počítača](#).
2. Demontujte z počítača [batériu](#).
3. Demontujte z počítača [klávesnicu](#).
4. Demontujte z počítača [prístupový panel](#).
5. Demontujte z počítača [pevný disk](#).
6. Odskrutkujte dve skrutky konzoly pevného disku, ktorými je pevný disk prichytený k jednej strane konzoly.
7. Otočte pevný disk tak, aby bolo možné vidieť skrutky na opačnej strane.
8. Odskrutkujte dve zvyšné skrutky konzoly pevného disku.
9. Vyberte pevný disk z konzoly pevného disku.



[Späť na Obsah](#)

[Späť na Obsah](#)

Zostava displeja

Servisná príručka Dell™ Latitude™ 2100

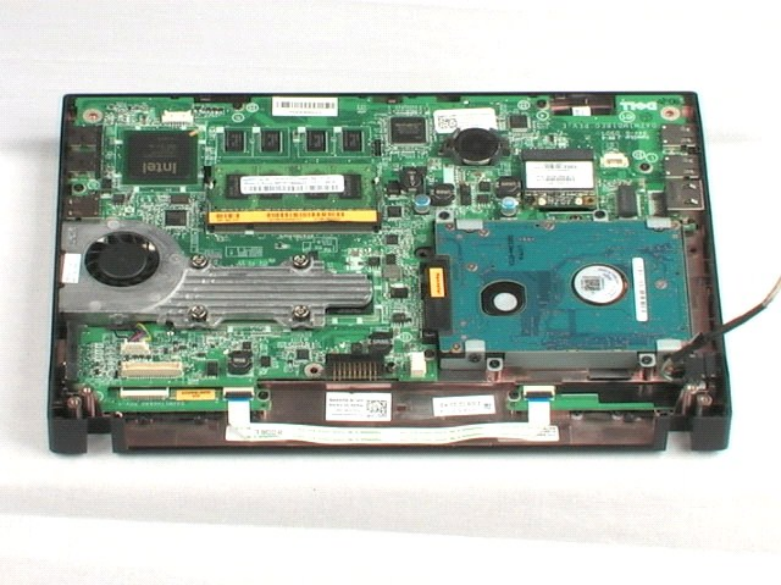
⚠ VÝSTRAHA: Pred prácou vo vnútri počítača si prečítajte bezpečnostné pokyny dodávané spolu s počítačom. Ďalšie informácie o bezpečnosti a overených postupoch nájdete na stránke s informáciami o dodržiavaní súladu so zákonnými požiadavkami www.dell.com/regulatory_compliance.

Demontáž zostavy displeja



📌 POZNÁMKA: Je možné, že bude potrebné nainštalovať program Adobe Flash Player zo stránky Adobe.com, aby bolo možné prezerať nižšie uvedené ilustrácie.

1. Postupujte podľa pokynov uvedených v časti [Skôr ako začnete pracovať vo vnútri vášho počítača](#).
2. Demontujte z počítača [batériu](#).
3. Demontujte z počítača [klávesnicu](#).
4. Demontujte z počítača [prístupový panel](#).
5. Odpojte kábel reproduktorov od systémovej dosky a vytiahnite ho zo svojej trasy.
6. Odpojte dátový kábel displeja od systémovej dosky.
7. Odpojte jednosmerný napájací kábel od systémovej dosky.
8. Odpojte anténne káble od karty WLAN a vytiahnite ich zo svojej trasy.
9. Položte základňu počítača na plochý povrch a vyklopte zostavu displeja do otvorenej polohy.
10. Odskrutkujte dve skrutky, ktorými je zostava displeja pripevnená k počítaču.
11. Vysuňte zostavu displeja smerom k základni počítača a potom nadvihnite zostavu displeja z počítača.



[Spät na Obsah](#)

[Späť na Obsah](#)

Rám displeja

Servisná príručka Dell™ Latitude™ 2100

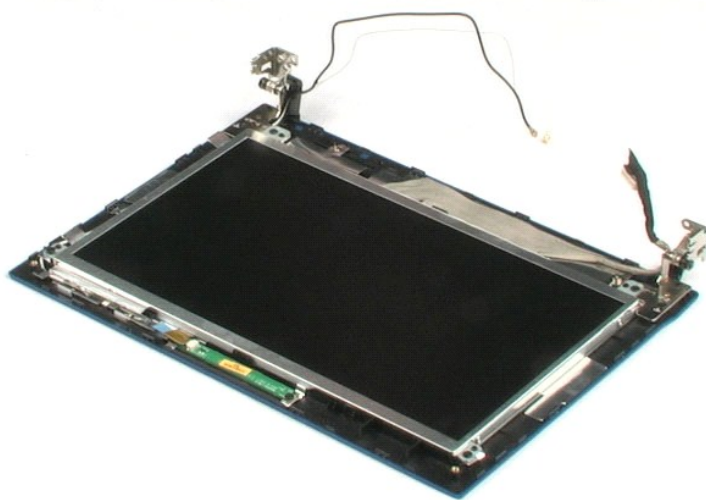
⚠ VÝSTRAHA: Pred prácou vo vnútri počítača si prečítajte bezpečnostné pokyny dodávané spolu s počítačom. Ďalšie informácie o bezpečnosti a overených postupoch nájdete na stránke s informáciami o dodržiavaní súladu so zákonnými požiadavkami www.dell.com/regulatory_compliance.

Demontáž rámu displeja



📌 POZNÁMKA: Je možné, že bude potrebné nainštalovať program Adobe Flash Player zo stránky Adobe.com, aby bolo možné prezerať nižšie uvedené ilustrácie.

1. Postupujte podľa pokynov uvedených v časti [Skôr ako začnete pracovať vo vnútri vášho počítača](#).
2. Demontujte z počítača [batériu](#).
3. Demontujte z počítača [klávesnicu](#).
4. Demontujte z počítača [prístupový panel](#).
5. Demontujte z počítača [zostavu displeja](#).
6. Pomocou plastového zahrotého páčidla vypáčte a vyberte štyri gumové krytky skrutiek z rámu.
7. Odskrutkujte štyri skrutky, ktorými je rám pripnutý k zostave displeja.
8. Počnúc od horného okraja rámu displeja, opatrne vypáčte okraj rámu displeja zo stredy zostavy displeja.
9. Demontujte rám displeja zo zostavy displeja.



[Späť na Obsah](#)

[Späť na Obsah](#)

Doska LED diód displeja

Servisná príručka Dell™ Latitude™ 2100

⚠ VÝSTRAHA: Pred prácou vo vnútri počítača si prečítajte bezpečnostné pokyny dodávané spolu s počítačom. Ďalšie informácie o bezpečnosti a overených postupoch nájdete na stránke s informáciami o dodržiavaní súladu so zákonnými požiadavkami www.dell.com/regulatory_compliance.

Demontáž dosky LED diód displeja

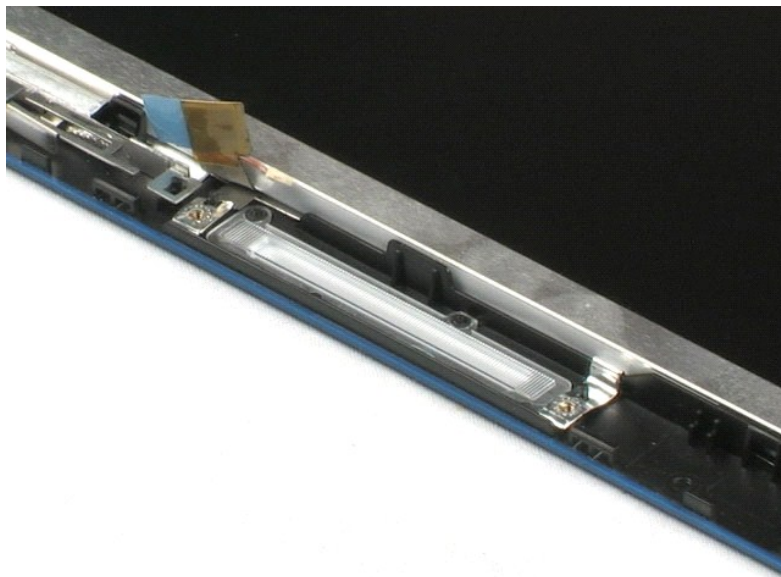


📌 POZNÁMKA: Je možné, že bude potrebné nainštalovať program Adobe Flash Player zo stránky Adobe.com, aby bolo možné prezerať nižšie uvedené ilustrácie.

1. Postupujte podľa pokynov uvedených v časti [Skôr ako začnete pracovať vo vnútri vášho počítača](#).
2. Demontujte z počítača [batériu](#).
3. Demontujte z počítača [klávesnicu](#).
4. Demontujte z počítača [prístupový panel](#).
5. Demontujte z počítača [zostavu displeja](#).
6. Demontujte [rám displeja](#) zo zostavy displeja.
7. Odpojte dátový kábel dosky LED diód displeja od dosky LED diód displeja.

8. Odskrutkujte dve skrutky, ktorými je doska LED diód displeja uchytená k zostave displeja.

9. Vyberte dosku LED diód displeja zo zostavy displeja.



[Späť na Obsah](#)

[Späť na Obsah](#)

Panel displeja

Servisná príručka Dell™ Latitude™ 2100

⚠ VÝSTRAHA: Pred prácou vo vnútri počítača si prečítajte bezpečnostné pokyny dodávané spolu s počítačom. Ďalšie informácie o bezpečnosti a overených postupoch nájdete na stránke s informáciami o dodržiavaní súladu so zákonnými požiadavkami www.dell.com/regulatory_compliance.

Demontáž panela displeja



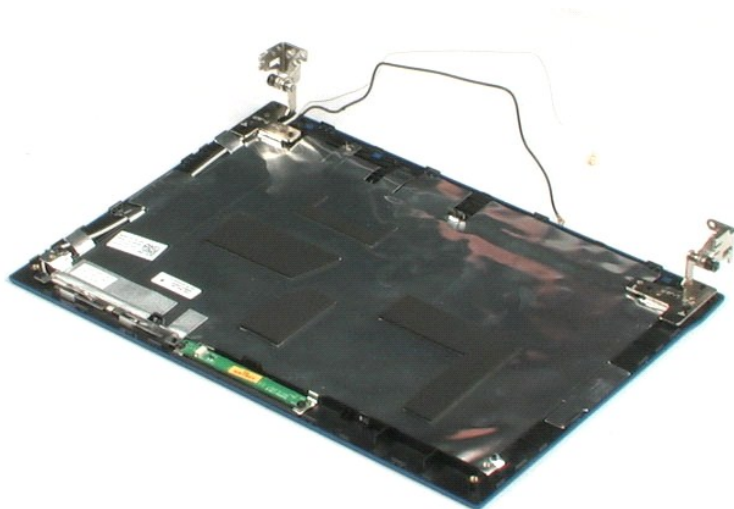
📌 POZNÁMKA: Je možné, že bude potrebné nainštalovať program Adobe Flash Player zo stránky Adobe.com, aby bolo možné prezerať nižšie uvedené ilustrácie.

1. Postupujte podľa pokynov uvedených v časti [Skôr ako začnete pracovať vo vnútri vášho počítača](#).
2. Demontujte z počítača [batériu](#).
3. Demontujte z počítača [klávesnicu](#).
4. Demontujte z počítača [prístupový panel](#).
5. Demontujte z počítača [zostavu displeja](#).
6. Demontujte [rám displeja](#) zo zostavy displeja.
7. Odpojte dátový kábel dosky LED diód displeja od dosky LED diód displeja.

8. Uvoľnite skrutku uzemňovacieho kábla so zapustenou hlavou.

9. Odskrutkujte štyri skrutky, ktorými je panel displeja pripevnený k zostave displeja.

10. Demontujte panel displeja zo zostavy displeja.



[Späť na Obsah](#)

[Späť na Obsah](#)

Kábel displeja

Servisná príručka Dell™ Latitude™ 2100

⚠ VÝSTRAHA: Pred prácou vo vnútri počítača si prečítajte bezpečnostné pokyny dodávané spolu s počítačom. Ďalšie informácie o bezpečnosti a overených postupoch nájdete na stránke s informáciami o dodržiavaní súladu so zákonnými požiadavkami www.dell.com/regulatory_compliance.

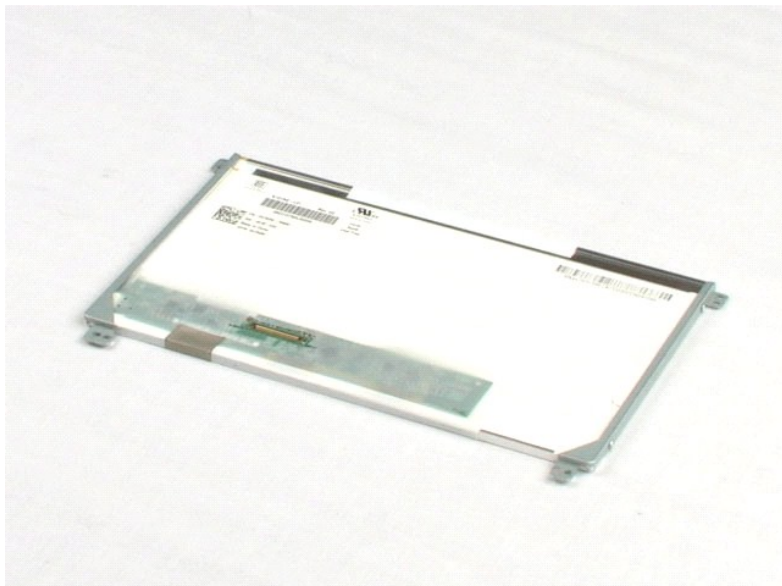
Demontáž kábla displeja



📌 POZNÁMKA: Je možné, že bude potrebné nainštalovať program Adobe Flash Player zo stránky Adobe.com, aby bolo možné prezerať nižšie uvedené ilustrácie.

1. Postupujte podľa pokynov uvedených v časti [Skôr ako začnete pracovať vo vnútri vášho počítača](#).
2. Demontujte z počítača [batériu](#).
3. Demontujte z počítača [klávesnicu](#).
4. Demontujte z počítača [prístupový panel](#).
5. Demontujte z počítača [zostavu displeja](#).
6. Demontujte [rám displeja](#) zo zostavy displeja.
7. Demontujte [panel displeja](#) zo zostavy displeja.
8. Jemne odlepte pásku, ktorou je dátový kábel displeja pripevnený k panelu displeja.

9. Odpojte a vyberte dátový kábel displeja z panela displeja.



[Späť na Obsah](#)

[Späť na Obsah](#)

Držiaciky displeja

Servisná príručka Dell™ Latitude™ 2100

⚠ VÝSTRAHA: Pred prácou vo vnútri počítača si prečítajte bezpečnostné pokyny dodávané spolu s počítačom. Ďalšie informácie o bezpečnosti a overených postupoch nájdete na stránke s informáciami o dodržiavaní súladu so zákonnými požiadavkami www.dell.com/regulatory_compliance.

Demontáž držiakov displeja



📌 POZNÁMKA: Je možné, že bude potrebné nainštalovať program Adobe Flash Player zo stránky Adobe.com, aby bolo možné prezerať nižšie uvedené ilustrácie.

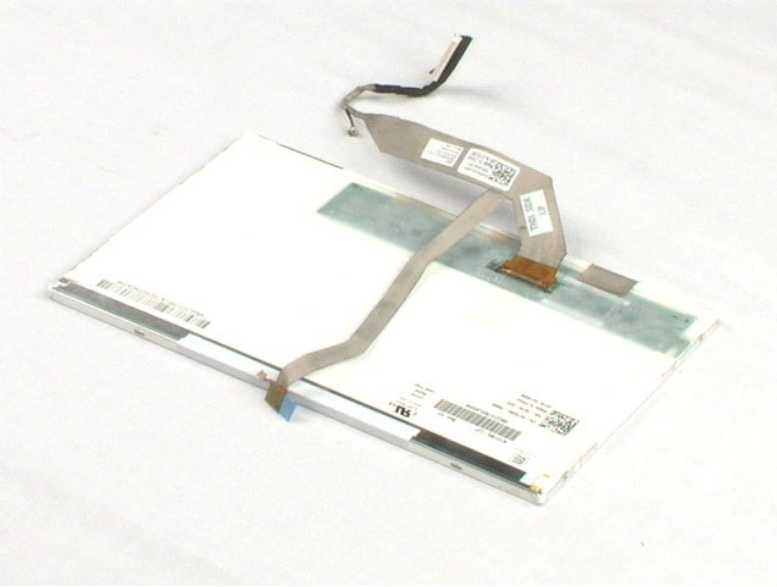
1. Postupujte podľa pokynov uvedených v časti [Skôr ako začnete pracovať vo vnútri vášho počítača](#).
2. Demontujte z počítača [batériu](#).
3. Demontujte z počítača [klávesnicu](#).
4. Demontujte z počítača [prístupový panel](#).
5. Demontujte z počítača [zostavu displeja](#).
6. Demontujte [rám displeja](#) zo zostavy displeja.
7. Demontujte [panel displeja](#) zo zostavy displeja.
8. Odskrutkujte dve skrutky, ktorými je držiak displeja pripevnený k jednej strane panela displeja.

9. Demontujte držiak displeja z panela displeja.

10. Otočte panel displeja tak, aby bol možný prístup k druhému držiakovi.

11. Odskrutkujte dve skrutky, ktorými je držiak displeja pripevnený k druhej strane panela displeja.

12. Demontujte druhý držiak displeja z panela displeja.



[Spät na Obsah](#)

[Späť na Obsah](#)

Systémová doska

Servisná príručka Dell™ Latitude™ 2100

⚠ VÝSTRAHA: Pred prácou vo vnútri počítača si prečítajte bezpečnostné pokyny dodávané spolu s počítačom. Ďalšie informácie o bezpečnosti a overených postupoch nájdete na stránke s informáciami o dodržiavaní súladu so zákonnými požiadavkami www.dell.com/regulatory_compliance.

Demontáž systémovej dosky



📄 POZNÁMKA: Je možné, že bude potrebné nainštalovať program Adobe Flash Player zo stránky Adobe.com, aby bolo možné prezerať nižšie uvedené ilustrácie.

1. Postupujte podľa pokynov uvedených v časti [Skôr ako začnete pracovať vo vnútri vášho počítača](#).
2. Demontujte z počítača [batériu](#).
3. Demontujte z počítača [klávesnicu](#).
4. Demontujte z počítača [prístupový panel](#).
5. Demontujte z počítača [zostavu displeja](#).
6. Otvorte svorku, ktorou je zaistený kábel dotykového panela k systémovej doske.

7. Odpojte kábel dotykového panela od systémovej dosky.

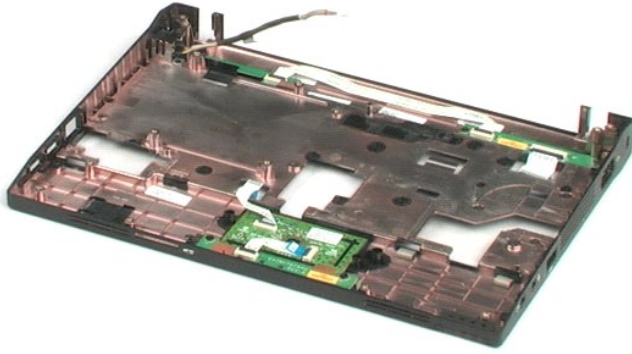
8. Otvorte svorku, ktorou je zaistený dátový kábel tlačidlovej dosky k systémovej doske.

9. Odpojte dátový kábel tlačidlovej dosky od systémovej dosky.

10. Prevráťte počítač.

11. Odskrutkujte šesť skrutiek, ktorými je systémovej doska pripevnená ku skrinke počítača.

12. Identifikujte stranu systémovej dosky s pripojenými USB portami, a potom nadvihnite danú stranu systémovej dosky zo skrinky. Následne vytiahnite systémovej dosku zo skrinky a položte ju nabok na rovný, čistý povrch.



[Spät na Obsah](#)

[Späť na Obsah](#)

Jednosmerný napájací kábel

Servisná príručka Dell™ Latitude™ 2100

⚠ VÝSTRAHA: Pred prácou vo vnútri počítača si prečítajte bezpečnostné pokyny dodávané spolu s počítačom. Ďalšie informácie o bezpečnosti a overených postupoch nájdete na stránke s informáciami o dodržiavaní súladu so zákonnými požiadavkami www.dell.com/regulatory_compliance.

Demontáž jednosmerného napájacieho kábla

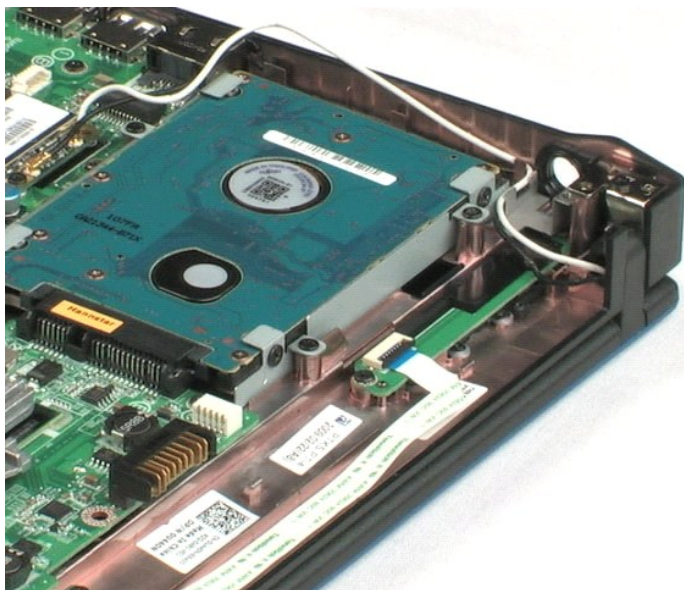


📌 POZNÁMKA: Je možné, že bude potrebné nainštalovať program Adobe Flash Player zo stránky Adobe.com, aby bolo možné prezerať nižšie uvedené ilustrácie.

1. Postupujte podľa pokynov uvedených v časti [Skôr ako začnete pracovať vo vnútri vášho počítača](#).
2. Demontujte z počítača [batériu](#).
3. Demontujte z počítača [klávesnicu](#).
4. Demontujte z počítača [prístupový panel](#).
5. Odpojte jednosmerný napájací kábel od systémovej dosky.

6. Odskrutkujte skrutku, ktorou je pripevnený konektor jednosmerného napájacieho kábla k systémovej doske.

7. Nadvihnite a vyberte jednosmerný napájací kábel z počítača.



[Späť na Obsah](#)

[Späť na Obsah](#)

Interná karta s bezdrôtovou technológiou Bluetooth®

Servisná príručka Dell™ Latitude™ 2100

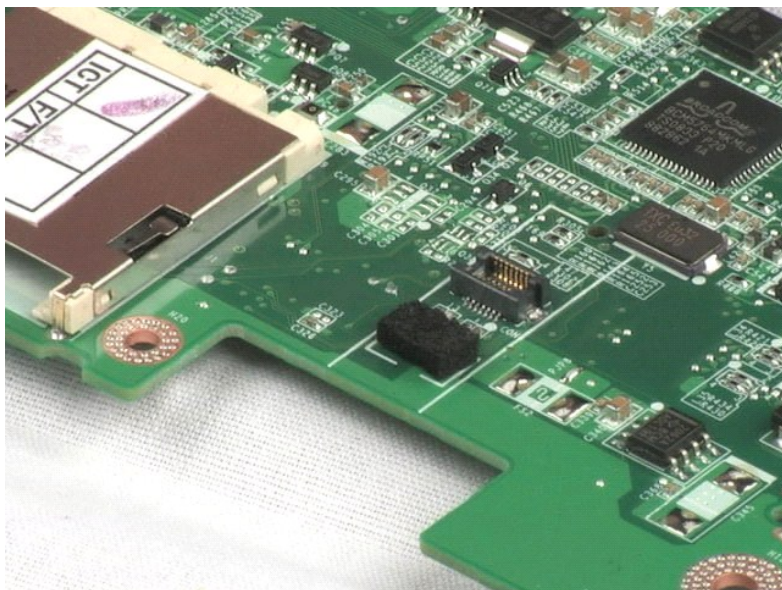
⚠ VÝSTRAHA: Pred prácou vo vnútri počítača si prečítajte bezpečnostné pokyny dodávané spolu s počítačom. Ďalšie informácie o bezpečnosti a overených postupoch nájdete na stránke s informáciami o dodržiavaní súladu so zákonnými požiadavkami www.dell.com/regulatory_compliance.

Demontáž karty Bluetooth



📌 POZNÁMKA: Je možné, že bude potrebné nainštalovať program Adobe Flash Player zo stránky Adobe.com, aby bolo možné prezerať nižšie uvedené ilustrácie.

1. Postupujte podľa pokynov uvedených v časti [Skôr ako začnete pracovať vo vnútri vášho počítača](#).
2. Demontujte z počítača [batériu](#).
3. Demontujte z počítača [klávesnicu](#).
4. Demontujte z počítača [prístupový panel](#).
5. Demontujte z počítača [zostavu displeja](#).
6. Demontujte z počítača [systémovú dosku](#).
7. Chyťte modul Bluetooth za obe strany, nadvihnutím ho odpojte zo slotu, a potom modul Bluetooth vyberte z počítača.



[Späť na Obsah](#)

[Späť na Obsah](#)

Kryty závesov displeja

Servisná príručka Dell™ Latitude™ 2100

⚠ VÝSTRAHA: Pred prácou vo vnútri počítača si prečítajte bezpečnostné pokyny dodávané spolu s počítačom. Ďalšie informácie o bezpečnosti a overených postupoch nájdete na stránke s informáciami o dodržiavaní súladu so zákonnými požiadavkami www.dell.com/regulatory_compliance.

Demontáž krytov závesov displeja



📌 POZNÁMKA: Je možné, že bude potrebné nainštalovať program Adobe Flash Player zo stránky Adobe.com, aby bolo možné prezerat nižšie uvedené ilustrácie.

1. Postupujte podľa pokynov uvedených v časti [Skôr ako začnete pracovať vo vnútri vášho počítača](#).
2. Demontujte z počítača [batériu](#).
3. Demontujte z počítača [klávesnicu](#).
4. Demontujte z počítača [prístupový panel](#).
5. Demontujte z počítača [zostavu displeja](#).
6. Demontujte z počítača [rám displeja](#).
7. Vyklopte a vyberte kryt závesu zo závesu.

8. Nájdite druhý záves a zopakujte predchádzajúci krok.



[Späť na Obsah](#)

[Späť na Obsah](#)

Závesy displeja

Servisná príručka Dell™ Latitude™ 2100

⚠ VÝSTRAHA: Pred prácou vo vnútri počítača si prečítajte bezpečnostné pokyny dodávané spolu s počítačom. Ďalšie informácie o bezpečnosti a overených postupoch nájdete na stránke s informáciami o dodržiavaní súladu so zákonnými požiadavkami www.dell.com/regulatory_compliance.

Demontáž závesov displeja

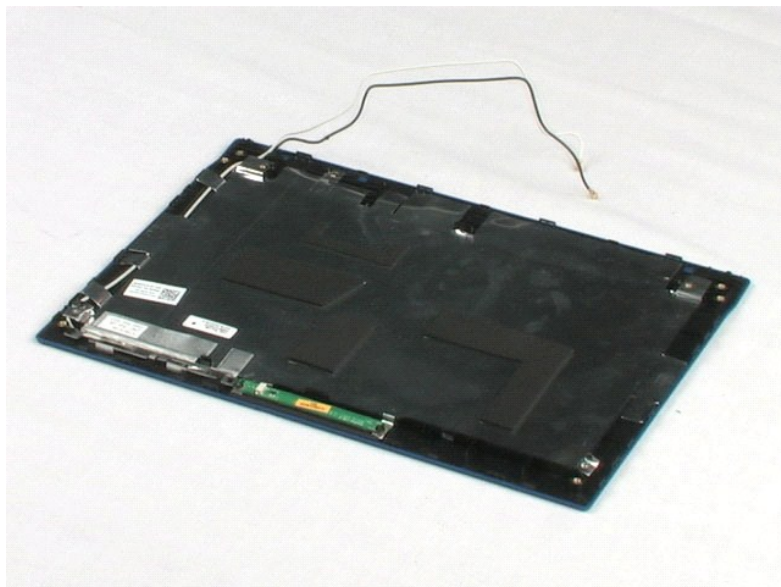


📌 POZNÁMKA: Je možné, že bude potrebné nainštalovať program Adobe Flash Player zo stránky Adobe.com, aby bolo možné prezerať nižšie uvedené ilustrácie.

1. Postupujte podľa pokynov uvedených v časti [Skôr ako začnete pracovať vo vnútri vášho počítača](#).
2. Demontujte z počítača [batériu](#).
3. Demontujte z počítača [klávesnicu](#).
4. Demontujte z počítača [prístupový panel](#).
5. Demontujte z počítača [zostavu displeja](#).
6. Demontujte [rám displeja](#) zo zostavy displeja.
7. Demontujte [panel displeja](#) zo zostavy displeja.
8. Odskrutkujte skrutku, ktorou je záves displeja pripevnený k zostave displeja.

9. Nadvihnite a vyberte záves displeja zo zostavy displeja.

10. Zopakovaním predchádzajúceho postupu vyberte aj druhý záves.



[Späť na Obsah](#)

Práca na počítači

Servisná príručka Dell™ Latitude™ 2100

- [Skôr ako začnete pracovať vo vnútri vášho počítača](#)
- [Odporúčané nástroje](#)
- [Vypnutie počítača](#)
- [Keď skončíte prácu vo vnútri vášho počítača](#)

Skôr ako začnete pracovať vo vnútri vášho počítača

Dodržiavajte nasledujúce bezpečnostné pokyny s cieľom chrániť počítač pred možným poškodením a zachovať osobnú bezpečnosť. Pokiaľ nie je uvedené inak, každý postup uvádzaný v tomto dokumente predpokladá, že sú splnené nasledujúce podmienky:

- 1 vykonali ste kroky uvedené v časti [Práca na počítači](#).
- 1 prečítali ste si bezpečnostné informácie, ktoré boli dodané spolu s počítačom.
- 1 Súčasť sa môže vymeniť alebo (ak ste ju kúpili osobitne) nainštalovať podľa krokov demontáže v obrátenom poradí.

⚠ VÝSTRAHA: Pred prácou vo vnútri počítača si prečítajte bezpečnostné pokyny dodávané spolu s počítačom. Ďalšie informácie o bezpečnosti a overených postupoch nájdete na stránke s informáciami o dodržiavaní súladu so zákonnými požiadavkami www.dell.com/regulatory_compliance.

⚠ VAROVANIE: Počítač môže opravovať len oprávnený servisný technik. Poškodenie v dôsledku servisu, ktorý nie je oprávnený spoločnosťou Dell, nespadá pod ustanovenia záruky.

⚠ VAROVANIE: Aby ste predišli elektrostatickému výboju, uzemnite sa pomocou uzemňovacieho pásika na zápästí alebo opakovaným dotýkaním sa nenatretého kovového povrchu (ako napr. konektora na zadnej strane počítača).

⚠ VAROVANIE: So súčastami a kartami zaobchádzajte opatrne. Nedotýkajte sa súčastí ani kontaktov na karte. Kartu držte za okraje alebo za kovový nosný držiak. Súčasti (napr. procesor) držte za okraje a nie za kolíky.

⚠ VAROVANIE: Keď odpájate kábel, ťahajte za konektor alebo za držiak, nie za kábel. Niektoré káble majú konektor zaistený záležkami: pred odpojením takéhoto kábla stlačte záležky. Spojovacie články od seba odpájajte ťahom priamym smerom – zabránite tým ohnutiú kolíkov konektora. Skôr než kábel pripojíte, presvedčte sa, či sú oba konektory správne orientované a zarovnané.

📌 POZNÁMKA: Farba počítača a niektorých súčastí sa môže odlišovať od farby uvádzanej v tomto dokumente.

V záujme predchádzania poškodeniu počítača vykonajte predtým, než začnete s prácou vo vnútri počítača, nasledujúce kroky.

1. Pracovný povrch musí byť rovný a čistý, aby sa nepoškriabal kryt počítača.
2. Vypnite počítač (pozri [Vypnutie počítača](#)).
3. Ak je počítač pripojený k dokovaciemu zariadeniu (dokovaný), napríklad k voliteľnej mediálnej základni alebo tenkej batérii), odpojte ho.

⚠ VAROVANIE: Ak chcete odpojiť sieťový kábel, najskôr odpojte kábel z počítača a potom ho odpojte zo sieťového zariadenia.

4. Odpojte od počítača všetky sieťové káble.
5. Odpojte počítač a všetky pripojené zariadenia z elektrických zásuviek.
6. Zatvorte displej a otočte počítač licom nadol na rovný pracovný povrch.

⚠ VAROVANIE: Aby ste sa vyhlí poškodeniu systémovej dosky, musíte vybrať hlavnú batériu predtým, ako budete na počítači vykonávať servisné zásahy.

7. Vyberte hlavnú batériu (pozri časť [Demontáž batérie](#)).
8. Otočte počítač hornou stranou nahor.
9. Otvorte displej.
10. Stlačte vypínač, aby ste uzemnili systémovú dosku.

⚠ VAROVANIE: Kvôli ochrane pred úrazom elektrickým prúdom vždy odpojte počítač z elektrickej zásuvky pred tým, než budete otvárať displej.

⚠ VAROVANIE: Skôr než sa dotknete akejkoľvek časti vo vnútri počítača, sa musíte uzemniť dotknutím nenatretého kovového povrchu, ako napr. kovu na zadnej strane počítača. Počas práce sa opakovane dotýkajte nenatretého kovového povrchu, aby sa rozptýlila statická elektrina, ktorá by mohla poškodiť vnútorné súčasti.

11. Z príslušných zásuviek vyberte všetky nainštalované karty ExpressCard alebo Smart Card.
12. Demontujte pevný disk (pozri [Demontáž pevného disku](#)).

Odporúčané nástroje

Postupy uvedené v tomto dokumente môžu vyžadovať použitie nasledujúcich nástrojov:


- 1 malý plochý skrutkovač.
- 1 krížový skrutkovač Phillips č. 0.
- 1 krížový skrutkovač Phillips č. 1.
- 1 malé plastové páčidlo.
- 1 disk CD s aktualizáciou programu systému BIOS (flash).

Vypnutie počítača

⚠ VAROVANIE: Skôr než vypnete počítač, uložte a zatvorte všetky otvorené súbory a zatvorte všetky otvorené programy, aby ste zabránili strate údajov.

1. Vypnite operačný systém:

1 V systéme Windows Vista®:

Kliknite na položku **Štart** , potom kliknite na šípku v dolnom pravom rohu v ponuke **Štart** (pozri nižšie) a kliknite na položku **Vypnúť**.



1 V systéme Windows® XP:

Kliknite na **Štart**→ **Vypnúť počítač**→ **Vypnúť**.

Počítač sa vypne po ukončení vypínania operačného systému.

2. Skontrolujte vypnutie počítača a všetkých pripojených zariadení. Ak sa počítač a pripojené zariadenia nevypli pri vypínaní operačného systému automaticky, stlačte a podržte hlavný vypínač po dobu asi 4 sekúnd, čím ich vypnete.

Keď skončíte prácu vo vnútri vášho počítača

Keď opätovne nainštalujete všetky súčasti, skôr ako zapnete počítač, sa presvedčte, či ste pripojili všetky externé zariadenia, karty a káble.

VAROVANIE: Používajte výlučne batériu určenú pre konkrétny typ počítača Dell; v opačnom prípade sa môže počítač poškodiť. Nepoužívajte batérie určené pre iné počítače spoločnosti Dell.

1. Pripojte všetky externé zariadenia, napríklad replikátor portov, tenkú batériu alebo mediálnu základňu a nainštalujte všetky karty, napríklad ExpressCard.
2. Pripojte k počítaču všetky telefónne alebo sieťové káble.

VAROVANIE: Pred zapojením sieťového kábla najskôr zapojte kábel do sieťového zariadenia a potom ho zapojte do počítača.

3. Vymeňte [batériu](#).
4. Pripojte počítač a všetky pripojené zariadenia k ich elektrickým zásuvkám.
5. Zapnite počítač.

[Späť na Obsah](#)